

ELKO EP Hungary Kft.

Hungária krt. 69
1143 Budapest
Magyarország
Tel.: +36 1 40 30 132
e-mail: info@elkoep.hu
www.elkoep.hu

Made in Czech Republic

02-18/2017 Rev.: 1


HRH-4
Folyadékszint kapcsoló szett

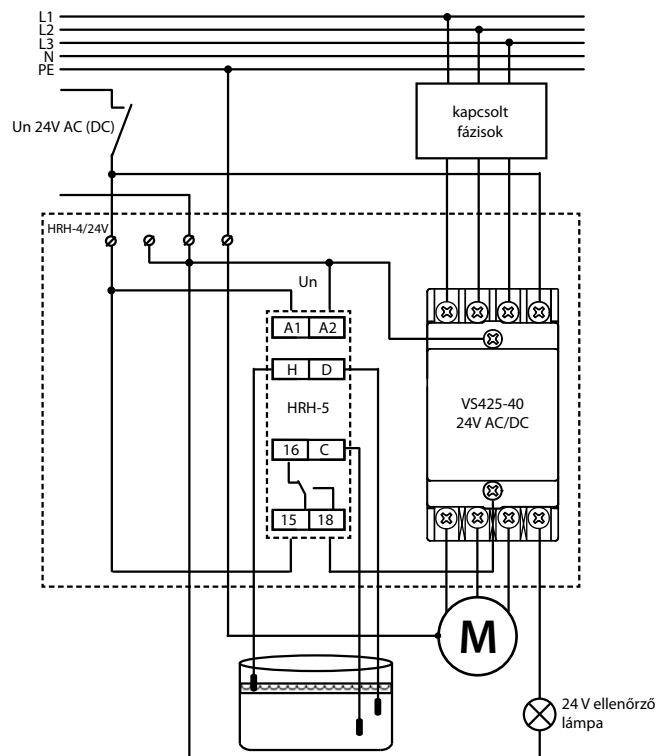
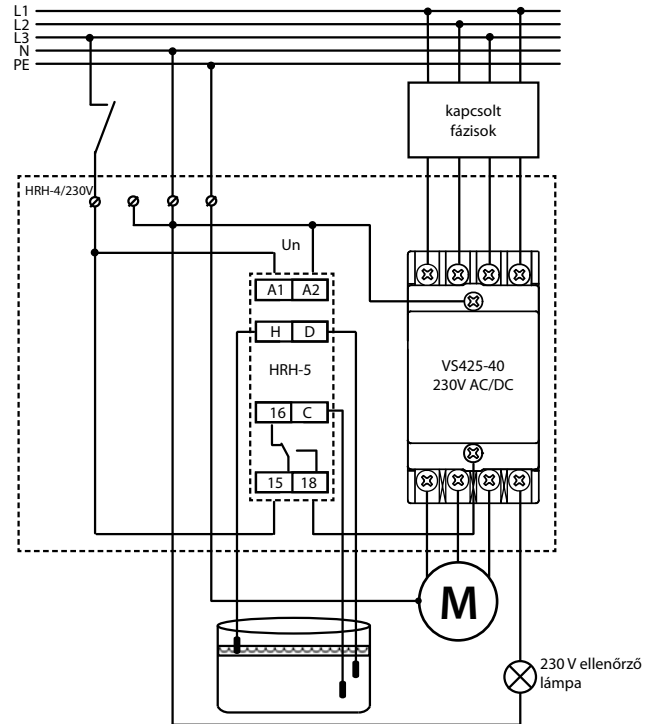
Jellemzők

- folyadékszint szabályzó kontaktorral kiegészítve
- folyadékszint figyelése kutakban, tartályokban, tározókban...
- készre szerelt egység - gyors, egyszerű telepítés
- vezetéképes folyadékok tetszőleges szintjének figyelése
- a kiválasztott művelet automatikus végrehajtása 1 fázisú és 3 fázisú szivattyúkkal
- HRH-5 és VS425 típusú eszközökből összeállított egység
- funkciók - töltés, ürítés és szinten tartás
- az eszköz nem rendelkezik saját védelemmel, a megfelelő védelmi eszközöket be kell építeni
- védettségi fok IP55
- 4 féle szonda választható (szondát nem tartalmaz az egység)
- műanyag dobozba szerelt eszközök, a doboz méretei: 160 x 135 x 83 mm

Ajánlott szenzorok

Tetszőleges, vezetőképes anyagból készült mérőszonda használható (ajánlott a réz és a rozsdamentes acél).

- A gyártó által ajánlott szondák:
 - SHR-1-N - rozsdamentes acél szonda
 - SHR-1-M - sárgaréz szonda
 - SHR-2 - rozsdamentes acél szonda PVC burkolattal
 - SHR-3 - rozsdamentes acél menetes szonda ipari környezetre
 - FP-1 - vízkiömlés érzékelő szonda
- Gyári által ajánlott vezeték típusok (ivóvíz használati tanúsítvánnyal):
 - D03VV-F 3x0.75/3.2 - három eres kábel
 - D05V-K 0.75/3.2 - vezeték

Bekötés


HRH-4

Funkciók:	2
Tápfeszültség:	AC/DC 230 V vagy AC/DC 24 V (AC 50 - 60 Hz)
Teljesítményfelvétel:	max. 7 VA / 1.5 W
Max. tápfeszültség kijelzése (Un + csatlakozók):	4 W
Tápfeszültség tűrése:	-15 %; +10 %

Mérés

Érzékenység:	állítható 5 kΩ - 100 kΩ
Szondák feszültsége:	max. AC 3.5 V
Szondák áramfelvétele:	AC < 0.1 mA
Reakcióidő:	max. 400 ms
Szondavezeték max. kapacitása:	800 nF (5 kΩ), 100 nF (100 kΩ)
Késleltetés (t):	állítható 0.5 - 10 sec
Késleltetés bekapcsolás után (t1):	1.5 sec

Pontosság

Beállítási pontosság (mech.):	± 5 %
-------------------------------	-------

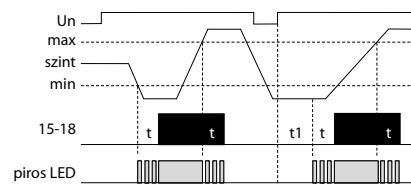
Kimenet

Kontaktusok száma:	4x NO
Max. kapcsolt áram:	25 A
Terhelés AC3 (3 fázison):	4 kW / 400 V
Mechanikai élettartam:	3x10 ⁶

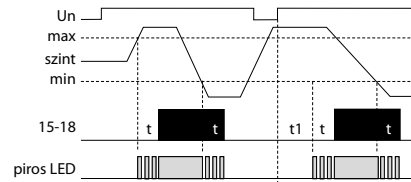
Egyéb információk

Működési hőmérséklet:	-20.. +55 °C
Tárolási hőmérséklet:	-30.. +70 °C
Elektromos szilárdság (tápfeszültség-szenzorok):	3.75 kV, galvanikusan szigetelt
Beépítési helyzet:	tetszőleges
Védettség:	IP55
Szennyezettségi fok:	2
Méret:	160 x 135 x 83 mm
Tömeg:	743 g
Szabványok:	EN 60255-6, EN 61010-1

Töltés funkció



Ürítés funkció



- 1) Töltés - amikor a tartályban a folyadékszint az alsó szint (D) alá ér, akkor a relé meghúzza és indítja a szivattyút. A szivattyú addig tölti a tartályt, amíg a folyadék szintje el nem éri a magas szintet (H), ekkor a relé elenged és a szivattyú megáll. Ha a folyadékszint újra az alsó szint alá kerül, akkor a folyamat ismétlődik. Tápfeszültség bekapcsolásakor a relé meghúzza és a szivattyú a felső szintig tölti a tartályt.
- 2) Ürítés - amikor a folyadék szintje eléri a felső határt (H), akkor a relé meghúzza és a szivattyú elkezdja üríteni a tartályt, csökken a folyadék szintje. Ha a folyadékszint az alsó szint (D) alá csökken, a relé elenged és a szivattyú leáll. Az eszköz így a folyadékszintet a relé nyitott állapotban marad, amíg a folyadék el nem éri a felső szintet.
- 3) Szinttartás - Ha a „H” és „D” csatlakozók össze vannak kötve, akkor az ide kötött szonda egy folyadék- szintet figyel (a magas és alacsony szint azonos). A töltés funkció választásakor, ha a folyadék szintje alacsonyabb a figyelt szintnél a szivattyú tölti a tartályt. A figyelt szint elérésekor a szivattyú leáll. Az eszköz így a folyadékszintet a figyelt szinten tartja. Ürítés funkció választásakor, ha a folyadék szintje meghaladja a figyelt szintet, a szivattyú üríti a tartályt. A figyelt szint elérésekor a szivattyú leáll. A folyadék szintjét az eszköz a figyelt szinten tartja.

Figyelem

Az eszköz egyfázisú, váltakozó feszültségű (230 V) hálózatokban történő felhasználásra készült, felhasználásakor figyelembe kell venni az adott ország idevonatkozó szabványait. A jelen útmutatóban található műveleteket (felszerelés, bekötés, beállítás, üzembe helyezés) csak megfelelően képzett szakember végezheti, aki áttanulmányozta az útmutatót és tisztában van a készülék működésével. Az eszköz megfelelő védelme érdekében bizonyos részek előlappal védendők. A szerelés megkezdése előtt a főkapcsolónak „KI” állásban kell lennie, az eszköznek pedig feszültség mentesnek. Ne telepítsük az eszközt elektromágnesesen túlterhelt környezetbe. A helyes működés érdekében megfelelő légáramlást kell biztosítani. Az üzemi hőmérséklet ne lépje túl a megadott működési hőmérséklet határértékét, még megnövekedett külső hőmérséklet, vagy folytonos üzem esetén sem. A szereléshez és beállításához kb 2 mm-es csavarhúzó használjunk. Az eszköz teljesen elektronikus - a szerelésnél ezt figyelembe kell venni. A hibátlan működésnek úgyszintén feltétele a megfelelő szállítás raktározás és kezelés. Bármely sérülésre, hibás működésre utaló nyom vagy hiányzó alkatrész esetén kérjük ne helyezze üzembe a készüléket, hanem jellezze ezt az eladónál. Az élettartam leteltével a termék újrahasznosítható, vagy védett hulladékgyűjtőben elhelyezendő.